



KEURMERK VEILIG ONDER- NEMEN

**PLAN VAN AANPAK voor de bedrijventerreinen
Stormpolder – De Krom – Parallelweg
Gemeente Krimpen a/d IJssel**



**Wergroep KVO-B Stormpolder
29 december 2012 versie 4 na audit
1^e Her-certificering
Continu Samenwerken**

Procesbegeleider MKB Nederland R. de Koning

INHOUDSOPGAVE

1.	Inleiding	03
2.	Opzet Plan van Aanpak	04
3.	Evaluatie van de KVO werkgroep	05
4.	Financiering van de maatregelen	06
5.	Map en begrenzing bedrijventerreinen	07
6.	Feiten en cijfers	08
6.1	Politie	
6.2	Brandweer	
6.3	Schouw	
7.	Resultaten Veiligheidsanalyse	10
7.1	Resultaten ondernemersenquêtes	10
8	Evaluatie maatregelen van de afgelopen jaren /toelichting op de enquête	11
9.	Doelstelling en maatregelen periode 2012 – 2014	14
10.	Planning en uitwerkingsschema maatregelen	15
11.	Structuur samenwerkingsverband	19
12.	Evaluatiemomenten	19
Bijlagen		
BIJLAGE 1	2- meting	
BIJLAGE 2	Notulen 2011 en 2012	
BIJLAGE 3	Schouwverslagen	
BIJLAGE 4	Samenstelling projectgroep	
BIJLAGE 5	Taken en bevoegdheden	
BIJLAGE 6	Integraal veiligheidsbeleid	
BIJLAGE 7	Oude plan van aanpak met maatregelen december 2010	

1 Inleiding

Voor u ligt de KVO-B rapportage voor de bedrijventerreinen Stormpolder – De Krom – Parallelweg in de gemeente Krimpen aan den IJssel. De ondernemers en veiligheidspartners in de gemeente Krimpen aan den IJssel investeerden al eerder in de veiligheid van de bedrijventerreinen.

Deze rapportage is het resultaat van de nauwe samenwerking tussen de volgende partners:

- 1 **Gemeente Krimpen aan den IJssel**
- 2 **Ondernemers Kring Krimpen aan den IJssel (OKK)**
- 3 **Ondernemers**
- 4 **Politie**
- 5 **Brandweer**
- 6 **MKB Nederland als procesbegeleiding.**

In 2010 heeft Krimpen aan den IJssel het KVO-certificaat Basis Samenwerken behaald, wat is bekrachtigd door het tekenen van het convenant.

Doel is thans om de samenwerking voort te zetten middels het Keurmerk Veilig Ondernemen **Continu Samenwerken** voor bedrijventerreinen.

Het Keurmerk Veilig Ondernemen Bedrijventerreinen heeft zich landelijk bewezen als een instrument dat effectief kan zijn om publieke en private partijen samen te laten werken aan veiligheid. MKB Nederland heeft het proces begeleid.

Met het KVO-project hopen de partners het ondernemersklimaat en de aantrekkelijkheid van de bedrijventerreinen verder te verbeteren en de gevallen van criminaliteit, overlast en onveiligheidsgevoelens terug te brengen.

Dit plan van aanpak heeft betrekking op de 1^e her certificering van bovengenoemde bedrijventerreinen te Krimpen aan den IJssel.

1.1 Achtergrond

Op de bedrijventerreinen zijn totaal om en nabij 230 ondernemers gevestigd.

De bedrijventerreinen kenmerken zich door een grote verscheidenheid aan bedrijvigheid.

	2012	2010
Industrie	19%	30%
Bouwnijverheid	6%	7%
Detailhandel	6%	7%
Groothandel	21%	10%
Logistiek	17%	7%
Zakelijke dienstverlening	13%	26%
Overig	19%	14%

In de KVO-werkgroep is een afvaardiging vertegenwoordigd specifiek voor de bedrijventerreinen. De werkgroep is begeleid door Robert de Koning, procesbegeleider van MKB - Nederland.

Ter info: Op de Nulmeting (2010) hebben 74 respondenten van de 230 bedrijven (32%) gereageerd en op de 1- meting (2012) hebben ruim 54 respondenten (24%) gereageerd.

2 Opzet Plan van Aanpak

In hoofdstuk 3 wordt de evaluatie weergegeven van de maatregelen die men genomen heeft om de veiligheidssituatie te verbeteren / c.q. te optimaliseren in de afgelopen jaren.

In hoofdstuk 6 wordt de huidige veiligheidssituatie in kaart gebracht, op basis van: resultaten enquête 0- en 1-meting, schouw van de bedrijventerreinen en gegevens van gemeente, politie en brandweer. De genoemde gegevens zijn geanalyseerd en waar mogelijk in samenhang gebracht. Problemen of knelpunten volgen uit deze analyse.

Problemen dienen te worden opgelost door middel van het formuleren van eenduidige doelstellingen en maatregelen. 'wat willen wij en kunnen wij'. Veelal zijn er teveel problemen die om een oplossing vragen. De praktijk leert namelijk dat gezien de beperktheid aan menskracht en andere (ook financiële) middelen niet alles tegelijkertijd is aan te pakken. Keuzes dienen daarom te worden gemaakt. 'Prioriteiten stellen in doelstellingen en maatregelen'. De grote lijn uitstippelen. De gemaakte keuzes dienen als basis voor het werkplan voor de komende tijd. In hoofdstuk 8 wordt deze grote lijn weergegeven.

Het eigenlijke werk, de finetuning van de grote lijn vindt dan plaats. Hoe wordt iets aangepakt, door wie wordt iets gedaan, zijn er mogelijk partners te vinden en binnen welke termijn moet iets zijn gerealiseerd. Niet onbelangrijk is de vraag of uitvoering geld kost en of er in dat geval financiering gevonden kan worden.

Het KVO-B is een proces dat door de partners is aangegaan voor een bepaalde tijd. Een proces dient te worden geborgd om de continuïteit te garanderen. Een proces is een dynamische activiteit waarvan het resultaat wordt bepaald door een juiste communicatie tussen de partners. Regelmatige evaluatie van het proces is een voorwaarde om de effectiviteit van de genomen besluiten en maatregelen te meten. Hoofdstuk 5 geeft over deze onderwerpen uitsluitel.

De werkgroep heeft na de voorbereiding van MKB Nederland (één vergadering) in drie bijeenkomsten gewerkt aan het opstellen en uitwerken van een veiligheidsanalyse en plan van aanpak voor KVO-B Stormpolder. Om de veiligheidssituatie van de bedrijventerreinen te onderzoeken is gebruik gemaakt van verschillende informatiebronnen:

- Plan van aanpak en veiligheidsanalyse van december 2010;
- MKB – nulmeting, 0-meting en 1-meting;
- Schouwverslagen van 2010 en 2012;
- Notulen overleg KVO werkgroep van 2011 en 2012;
- Ondersteunende incidenten-aangifte/meldingsgegevens van politie en brandweer.

In de loop van dit planproces zijn er naast de vertegenwoordiging van de OKK ook een drietal representatieve ondernemers aan boord gekomen van de werkgroep die geen lid zijn van de OKK om een betere vertegenwoordiging van het bedrijfsleven te genereren.



3 Evaluatie van de KVO werkgroep

Evaluatie punten vanuit de Gemeente:

Na het behalen van het certificaat KVO-B voor de Stormpolder, Parallelweg en de Krom in 2010 leek ons niets in de weg te staan om tot een goede samenwerking en uitvoering van het plan te komen. Parkmanagement Krimpen aan den IJssel zou, namens de gemeente de regie op zich nemen. De start begin 2011 zag er veelbelovend uit. De werkgroep was kritisch in het prioriteren en de leden stelden elkaar vragen om de problemen zo scherp mogelijk te kunnen definiëren. Helaas kwam toen geheel onverwacht het bericht dat Parkmanagement failliet in juni 2011 werd verklaard. In het proces heeft dit vertragend gewerkt en dit is ook de reden geweest dat er in 2011 geen schouw is uitgevoerd. De leden van de werkgroep en ook de wethouder zagen echter nog steeds het belang van dit KVO-B in en er is gezocht naar een doorstart van de werkgroep, direct onder regie van de gemeente. Dit heeft er toe geleid dat de werkgroep eind 2011 weer aan de slag is gegaan. In 2012 heeft er wederom een zeer grondige schouw plaats gevonden.

In 2012 hebben we onszelf als werkgroep de vraag moeten stellen of er, gezien het huidige veiligheidsniveau, behoefte is aan een her certificering voor de betreffende bedrijventerreinen. Deze vraag kwam op omdat we merkten dat een aantal leden van de werkgroep minder actief betrokken raakten. Tot slot brandde ook een bedrijfspand uit van een zeer actief lid van de werkgroep. Dit leidde ertoe dat deze ondernemer andere prioriteiten moest stellen om zijn bedrijf weer op te bouwen. (Michel hartelijk dank voor jouw inzet de afgelopen twee jaar en veel succes met de wederopbouw van TIO BV.) Dit stelde ons echter wederom voor de vraag; moeten we doorgaan? De werkgroep besloot door te gaan onder twee voorwaarden.

1. De 1-meting moet een respons hebben van boven de 20%;
2. Er dienden zich nieuwe leden voor de werkgroep aan te melden.

Uit het feit dat dit plan van aanpak tot stand is gekomen mag u concluderen dat aan beide voorwaarden is voldaan. Respons is 24% en drie nieuwe enthousiaste en betrokken ondernemers hebben zich inmiddels aangemeld.

Deze nieuwe leden hebben een actieve bijdrage geleverd aan de totstandkoming van dit plan. Alle werkgroepleden zijn zich bewust van het belang tot deelname en hebben zich gecommitteerd aan het gehele vervoltraject na de audit en de her certificering.

Evaluatiepunten vanuit de Politie:

Vanuit de Politie heeft het KVO-traject geleid tot aandachtspunten met betrekking tot verkeerssituaties. Hieruit is een aantal verkeerscontroles geïnitieerd. Daarnaast heeft de politie het als zeer waardevol ervaren dat er nieuwe contacten zijn ontstaan tussen de wijkagent en ondernemers uit de drie gebieden.

Evaluatiepunten vanuit Brandweer:

Vanuit de brandweer wordt het KVO-traject in de Stormpolder gezien als een zeer waardevol instrument om ondernemers te bereiken en het gebied te leren kennen. Het is voor de brandweer belangrijk dat zij weet welke bedrijven zich in het gebied bevinden. In het afgelopen jaar is middels het KVO en binnen onze eigen organisatie een begin gemaakt aan deze risico-inventarisatie. De brandweer draagt het KVO dan ook een warm hart toe in de hoop op een stabiel en duurzaam samenwerkingsverband.

M.b.t. brandpreventie:

“Het idee om alle panden van de Stormpolder op brandpreventie te controleren zouden we graag koppelen aan het KVO-traject, was het niet dat we op de afdeling preventie veel te weinig mensen hebben om al die controles uit te voeren. Zeker gezien het feit dat we in ons district meerdere (10) KVO-trajecten hebben lopen is dit een onmogelijke taak. Daarnaast is er in Krimpen geen sprake van een 24-uurs kazerne maar van een vrijwillige post. Dit houdt in dat we de repressieve collega's niet in kunnen zetten voor dit soort zaken.

Om toch meer aandacht te besteden aan de brandveiligheid binnen bedrijven is een pilot binnen Capelle gestart met de zogenaamde zelf scan. Met deze scan proberen we het veiligheidsbewustzijn bij ondernemers te vergroten. Eerste kwartaal van 2013 worden de eerste resultaten verwacht. Wordt de pilot positief afgesloten dan zullen ook winkelgebieden zoals Nesselande, Lage Land, Binnenhof, Lusthofstraat en industrieterrein de Stormpolder worden benaderd.

Wel blijven we als brandweer alert op onveilige situaties op het bedrijventerrein en proberen we zoveel mogelijk te schouwen

Evaluatiepunten vanuit Ondernemers (niet-leden-OKK) en de vertegenwoordiging van de OKK

- 1 Door het KVO is een aantal belangrijke punten gerealiseerd met betrekking tot de veiligheid in het industriegebied. Onder andere de aanpassing in het camerasysteem hebben we als zeer prettig ervaren. Dit had niet gerealiseerd kunnen worden zonder de werkgroep. Wel hebben we ervaren dat de werkgroep kwetsbaar is. Gedurende het traject is de participatie van de werkgroepleden onder de ondernemers afgenomen. Dit hebben wij als onplezierig ervaren en een gebrek aan draagvlak. Gelukkig hebben zich weer nieuwe leden voor de werkgroep aangemeld. Maar dit zal een punt van aandacht blijven
- 2 Streven naar een nog breder mogelijk draagvlak, en bekendheid bij de ondernemers in de drie gebieden / een up-to-date bestand met (E-mail)adressen van alle bedrijven als actiepunt
- 3 Naast de digitale KVO-nieuwsflits voor ondernemers in Krimpen zou het gemeenteblad "De Klinker" eens in de zoveel tijd een speciaal informatieveel voor de ondernemers in kunnen laten steken. Korte nieuwtjes en eventueel relevante aankondigingen plus bijv. de naam en contactgegevens van de wijkagent.
- 4 Aandacht en terugkoppeling voor meldingen via de gemeentelijke website.
- 5 De aandacht voor het EMK-terrein blijft gehandhaafd

In het algemeen streven we naar een zo'n breed mogelijk draagvlak en bekendheid op alle drie de terreinen. Met name terugkoppeling van diverse informatie aan de ondernemers. Ook zal de gemeente meldingen opvolgen en terugkoppelen aan de melder.

4 Financiëring van de maatregelen

De werkgroep KVO-B in Krimpen aan den IJssel draagt zorg voor de uitvoering van de maatregelen die in het plan van aanpak zijn beschreven en zoals in het convenant is bedoeld. In het huidige plan van aanpak kunnen maatregelen uitgevoerd worden conform de huidige begrotingen van overheidsinstanties uit de werkgroep.

De werkgroep maakt gebruik van de volgende financieringsmogelijkheden.

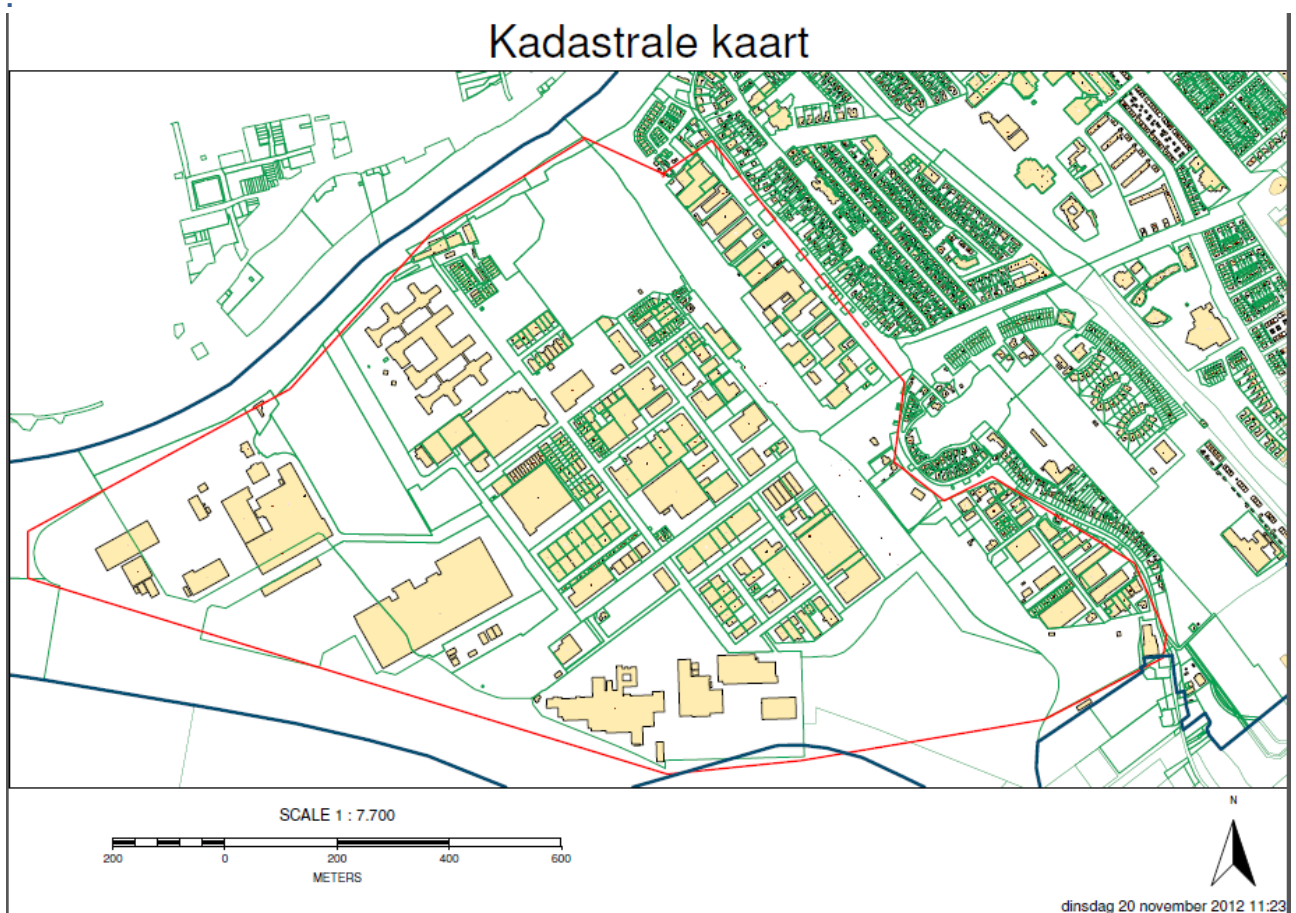
- Inzet van reguliere budgetten van overheidsinstanties;
- Gemeentelijke beleids- en begrotingsvoorstellen; hiervoor dient bestuurlijk draagvlak te zijn.
- Contributiebijdragen leden bestaande ondernemersinitiatieven.
- Subsidiereregelingen van het Rijk, de Provincie, etc.

Inzet van uren van de werkgroepleden vindt plaats voor rekening van de eigen persoon/organisatie. De uren van de werkgroepleden worden "om niet" ingebracht.

5 Map en begrenzing bedrijventerrein Krimpen aan den IJssel

Totaal ca. 120. ha.

De bedrijventerreinen worden begrensd door: De Parallelweg, Industrieweg en de Lekdijk aan de landzijde en door de Nieuwe Maas en De Hollandsche IJssel aan de waterkant. Dit is het roodomrande gebied op de kaart.



6 Feiten en cijfers

6.1 Politie

Input vanuit de politie worden in separate PDF bestanden meegestuurd.

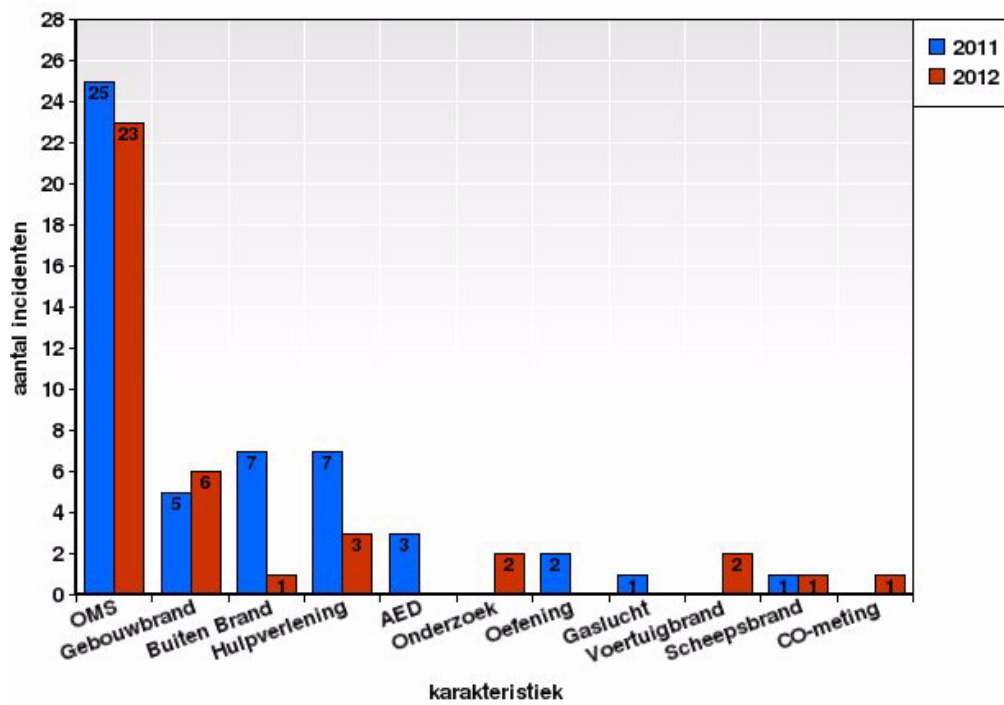
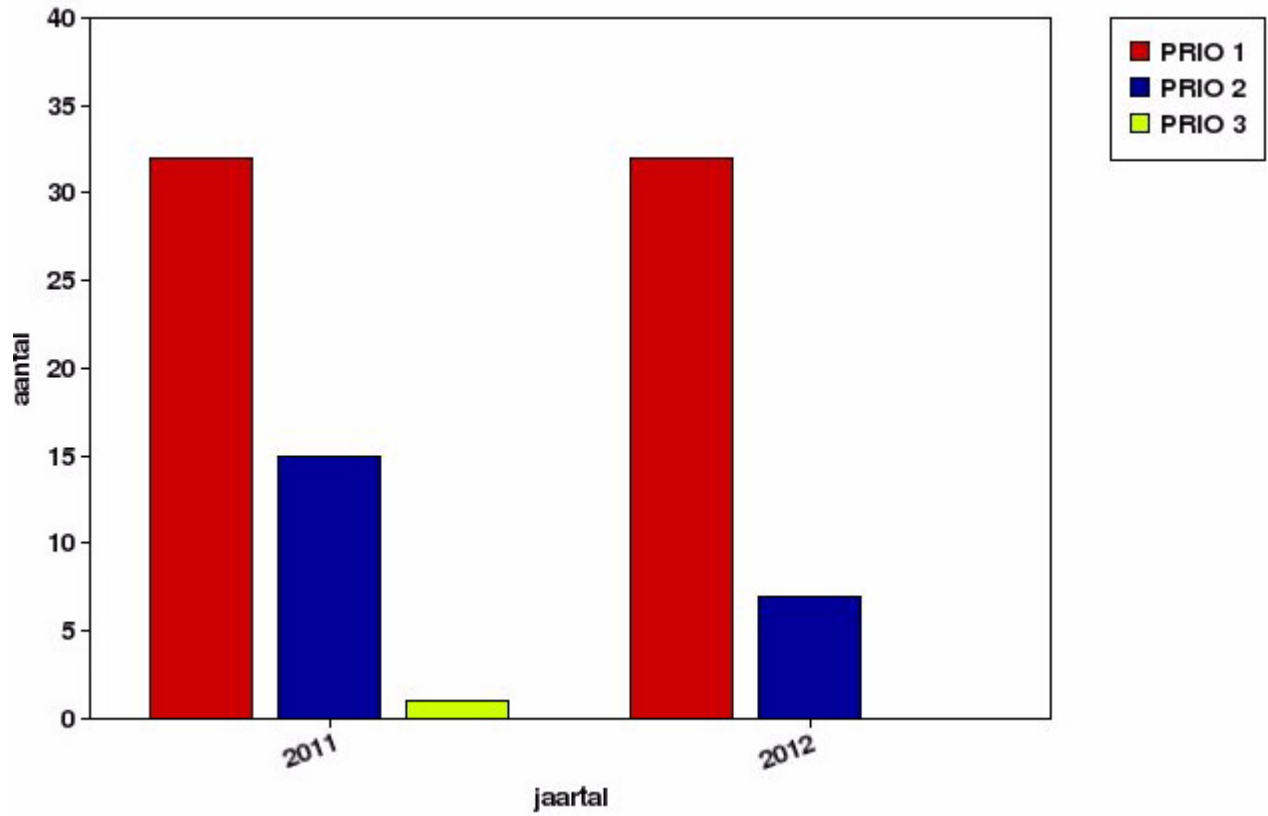
6.2. Brandweer

De cijfers van Brandweer Rotterdam-Rijnmond hebben betrekking op het gehele industriegebied inclusief Parallelweg en Griendstraat. Daarbij wordt ook de Penitentiaire Inrichting 'de IJssel' in meegenomen. Dit complex heeft een hoog aantal nodeloze meldingen en is niet te linken aan de hoeveelheid meldingen binnen de rest van het industrieterrein. Binnen een sterk samenwerkingsverband werken P.I. de IJssel en de brandweer aan een vaste oplossing ter voorkoming van de grote hoeveelheid loze meldingen.

Naast dit gegeven ziet de brandweer geen onverwachte of zorgwekkende aantallen. In het achterhoofd houdende dat we hier spreken van een industriegebied zijn de meldingen die de brandweer ontvangt gemiddeld en zeker niet zorgwekkend.

t/m september 2012

Groep Label :			
		2011	2012
ItemNo	Item Name	Waarde	Waarde
1	Automatische mel	25	23
2	Gebouwbrand	5	6
3	Buiten Brand	7	1
4	Hulpverlening	7	3
5	AED	3	0
6	Onderzoek	0	2
7	Oefening	2	0
8	Gaslucht	1	0
9	Voertuigbrand	0	2
10	Scheepsbrand	1	1
11	CO-meting	0	1



6.3. Gemeente

Onderstaande gegevens hebben betrekking op de hele wijk Stormpolder. Hierin vallen ook de Parallelweg en de Krom maar ook een aantal woningen in Oud Krimpen. De aantallen binnen het industriegebied zijn dus lager dan hieronder gepresenteerd.

Cijfers 2011. Ponton waterbus is beklad op 19 mei 2011: 8 m² - 178,17 euro schade.

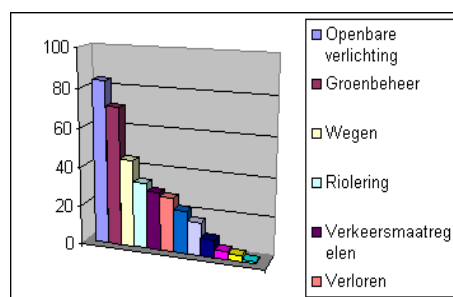
Aantal meldingen uitgesplitst per Oppercategorie

Regio = Gemeente Krimpen aan den IJssel, Wijk = Stormpolder, Buurt = Stormpolder

Binnenkomst >= 1-1-2011 < 31-12-2011

GROEP

Openbare verlichting	84
Groenbeheer	71
Wegen	45
Riolering	34
Verkeersmaatregelen	30
Verloren voorwerpen	28
Reiniging	22
Ongedierte	17
Gevonden voorwerpen	9
Vandalisme	4
Singels	3
Bouwkunde	1



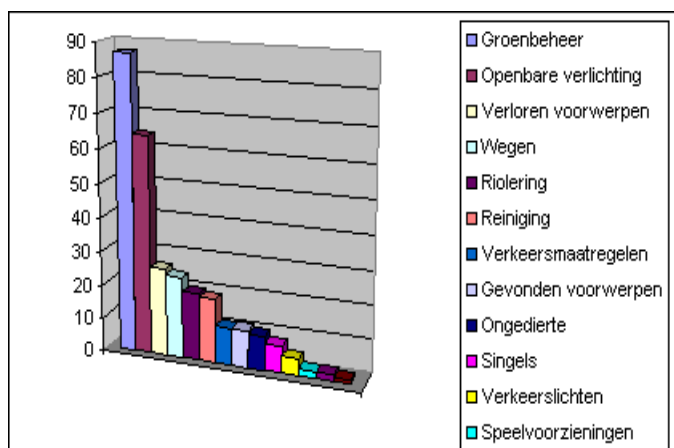
Cijfers 2012 (t/m 20 November)

Aantal meldingen uitgesplitst per Oppercategorie

Regio = Gemeente Krimpen aan den IJssel, Wijk = Stormpolder,

Buurt = Stormpolder

Binnenkomst >= 1-1-2012 < 20-11-2012



6.4. Resultaten schouw

In 2011 heeft er in verband met het faillissement van parkmanagement geen schouw plaatsgevonden. In voorbereiding op de schouw hebben we ondernemers door middel van een artikel in IJssel Business Magazine gevraagd om punten aan te dragen voor de schouw.

Tijdens de schouw hebben we deze punten bezocht en, indien aanwezig, de ondernemer om een toelichting gevraagd. Aan de schouw nam, naast leden van de werkgroep, de wethouder economische zaken deel. Tijdens de schouw van 2012 hebben we geen hele grote knelpunten waargenomen. Wel zijn we in staat geweest om een aantal aandachtspunten vast te leggen. Dit zijn onderstaande punten:

- Onoverzichtelijkheid verkeerssituatie en opslag op openbaar terrein
 - Wijze van opslag materiaal bij bedrijven
 - Wijze van opslag materiaal aan openbare weg
- Brandveiligheid
 - Opslag brandbare goederen te dicht op de gevel
 - Brandgangen worden niet vrijgehouden
 - Minimaal één brandkraan niet onderhouden
- Parkeergedrag/maatregel
 - Parkeren op groenvoorziening
 - Parkeren binnen 5 meter van een bocht
 - Opvolging parkeeraanwijzing vrachtauto's (bord) belemmert ingang terrein TNT
- Onderhoud infrastructuur en groenvoorziening
 - Bestrating rijweg op plaatsen gebrekkig
 - Stoep en stoepanden beschadigd
 - (straatnaam)borden beschadigd
 - Straatmeubilair beschadigd
 - Groenafval en zwerfvuil op en aan de openbare weg.

In bijlage 3 is het schouwverslag opgenomen.

7 Resultaten Veiligheidsanalyse

In onderstaand schema zijn de resultaten van het MKB - onderzoek summier opgenomen. Voor een uitgebreid verslag verwijzen wij naar de resultaten uit de 1-meting van MKB Nederland, welke in dit kader haar functie heeft, als onderdeel van de veiligheidsanalyse.

Op de bedrijventerreinen zijn ca. 230 bedrijven gevestigd.

Op de Nulmeting (2010) hebben 74 respondenten van de 230 bedrijven (32%) gereageerd en op de 1- meting (2012) hebben ruim 54 respondenten (24%) gereageerd.

De getallen tussen haakjes zijn het aantal respondenten.

7.1 Resultaten ondernemers enquête (1- meting en 0-meting)

Aantal respondenten: **54** **74** doelstelling t.o.v. 0-meting

Respons van de enquête (in %)	(1-meting)	(0-meting)	Doelstelling 2012	Pos./ Neg.	landelijk
1 Onveiligheidsgevoelens binnen het bedrijf	19% (10)	14% (10)	12%	-	40%
2 Onveiligheidsgevoelens directe omgeving v/h bedrijf	12% (6)	11% (8)	10%	-	30%
3 Kans om slachtoffer te worden is toegenomen	11% (6)	17% (12)			
4 Overlast:	32% (17)	27% (20)	22%	-	35%
- 4.1 Parkeeroverlast vrachtwagens	27% (3-11)	62% (8-13)			
- 4.2 Vervuiling (erg veel/veel)	20% (2-10)	43% (6-14)			
- 4.3 Vernielingen	38% (6-16)	31% (5-16)			
5 Vernielingen en bekladding van het gebouw	33% (17)	16% (12)			
6 Geslaagde inbraken	14% (7-52)	12% (9-74)	10%	-	7%
7 Inbraak in bedrijfsauto's / privé auto's	12% (6)	6% (4)	4%	-	9%
8 Gemiddelde aangifte ja t.o.v. totaal (ja-meestal en nee) Bij gemiddeld 87% heeft zich niets voorgedaan	27% Overlast, Vernieling, (Poging) en Inbraak, Graffiti, Beroving Bedreiging,	39% Overlast, Graffiti Vernieling, (Poging) en Inbraak, Bedreiging, Brandstichting	45%	-	35%
9 Brandweer – beschikking over ontruimingsplan (ja)	32%	35%			60%
- 9.1 ontruimingsplan wordt beoefend	59%	50%			
10 Beheer - tevreden (ja)	50%	43%	50%	=	55%
11 Beheer - niet tevreden (nee)					
- 11.1 Te weinig schoonmaakbeurten	37%	36%			
- 11.2 Herstel kapotte zaken	41%	36%			
- 11.3 Groenvoorziening onvoldoende	59%	43%			
12 Verkeersveiligheid - knelpunten	43%	41%	35%	-	35%
- 12.1 Voldoende ontsluiting bedrijventerrein (ja)	14%	17%			

8. Evaluatie maatregelen afgelopen twee jaar / Toelichting op bovengenoemde punten enquête

Prioriteit	MAATREGEL	ACTIVITEIT	UITVOERING	AFGEHANDELD	VERVOLG
1	TIPS BEDRIJFSLEVEN		<ul style="list-style-type: none"> Website Parkmanagement niet uitgevoerd i.v.m. faillissement. De ondernemers zijn wel middels het IJssel Business magazine geïnformeerd dat zij contact op kunnen nemen met Esther Smit-voormalig parkmanager Weliswaar is de nieuwsbrief van PMR komen te vervallen, maar er is een doorstart gemaakt met een volledig nieuwe KVO-nieuwsbrief met gemeentelogo en KVO-logo. Hierin worden de nieuwsitems die eerder meegenomen zouden worden in de PMR-nieuwsbrief op het gebied van KVO gedeeld. 	Continu process	Ja
2	STIMULEREN MELDINGEN		Bekend gemaakt dat men via de gemeentelijke website meldingen kan doen.	Ja	Nee
3	MELDEN INCIDENTEN		Parkmanagement is failliet gegaan. En heeft hier geen centrale rol kunnen spelen. Wel is aan de ondernemers kenbaar gemaakt hoe men meldingen kan doen. Analyse is echter niet uitgevoerd i.v.m. beperkte capaciteit. In 2013 zal dit verder met de vernieuwde werkgroepsamenstelling worden opgepakt.	Deels, nog noodzakelijk om dit verder op te pakken.	Ja
4	STIMULEREN ALERTHEID ONDERNEMERS		Parkmanagement is failliet gegaan en er zijn geen beveiligers op het industrieterrein gekomen. Wel is er in de IJssel Business Magazine en nieuwsbrief aandacht besteed aan inbraak/overval preventie.	Deels, nog noodzakelijk om dit verder	Ja

				r op te pakken.	
5	STIMULEREN AANGIFTEBEREIDHEID	Eind 2011 is een nieuwe manier van aangifte doen geïntroduceerd. Deze digitale aangiftemogelijkheid is via diverse gemeentelijke communicatiemiddelen onder de aandacht gebracht. Een herhaling zal middels de KVO-nieuwsflits eerste kwartaal 2013 plaatsvinden.	Conti nu proce s	Ja	
6	BESPREKEN INCIDENTENCIJFERS	Cijfers worden periodiek besproken. Het voornemen is om deze cijfers ook middels de nieuwsbrief te gaan communiceren aan de ondernemers (volgens het Alblasserdams model)	Conti nu proce s	Ja	
7	TOEZICHT - HANDHAVING POLITIE	In 2011 en 2012 heeft de politie diverse (verkeers) acties uitgevoerd. In 2013 en 2014 zal dit worden gecontinueerd.	Conti nu proce s	Ja	
8	UITVOEREN BRANDWEEROEFENINGEN	De brandweer heeft bij verschillende bedrijven een oriëntatie uitgevoerd. Ook hebben de afgelopen jaren een aantal bedrijven zich opengesteld om de brandweer te laten oefenen in hun pand. In 2013 is de brandweer voor beide processen opnieuw benaderd. Continuïteit in 2013 zal daarom blijven.	Conti nu proce s	Ja	
9	TOEZICHT – HANDHAVING BRANDWEER	DE BRANDWEER MONITORT BRANDPREVENTIEVE MAATREGELEN IN HET INDUSTRIEGEBIED. DE AFDELING BRANDVEILIG LEVEN MONITORT ONWENSELIJKE SITUATIES ZOALS LOZE MELDINGEN, SLECHTE BEREIKBAARHEID EN BRANDGEVAARLIJKE SITUATIES IN HET GEBIED. BEIDE AFDELINGEN BLIJVEN DEZE ACTIES CONTINUEREN. De brandweer voert jaarlijks controles uit bij bedrijven conform het regionale jaarplan. Daarnaast voert het team brandonderzoek onderzoeken uit naar branden. O.a. bij de zeer grote brand bij TIO BV.	Conti nu proce s	Ja	
10	ONTRUIMINGSOEFENING EN ADVISEREN EN EVALUEREN	In 2011 en 2012 zijn een aantal bedrijven geadviseerd op ontruiming. Ook in 2013 staat de brandweer open voor Advisering tijdens ontruimingsoefeningen. Wel zijn	Conti nu proce s	Ja	

			bedrijven zelf verantwoordelijk voor het jaarlijks doen van een Ontruiming, de brandweer sluit hier op aanvraag graag bij aan.		
11	INVENTARISEREN - OPLOSSEN VERKEERS-KNELPUNTEN		Verkeersknelpunten worden door de werkgroep aan de Coördinatie Commissie Verkeer (CCV) aangeleverd Er is een vrachtautoparkeerplaats aangelegd. (omhekt en met cameratoezicht)	Continu proces	Ja
12	CONTROLE UITVOEREN OP PREVENTIEVE MAATREGELEN		Parkmanagement is failliet. Stimuleren meldingen via gemeentelijke website. In de nieuwe KVO-nieuwsflits zullen de ondernemers hieraan herinnerd worden. In 2011 is vanwege faillissement geen schouw geweest in 2012 is er wel een schouw gehouden. Met de nieuwe enthousiaste samenstelling van de werkgroep zal er tweede kwartaal 2013 een schouw worden ingepland. Camerasysteem aan de industrieweg is geupdated en zal worden gemonitord of de werking optimaal is.	Deels, verdere continuïteit gewaarborgd	Ja
13	TERUGKOPPELING REPARATIE OPENBARE VERLICHTING		Openbare verlichting is een belangrijk item voor de gemeente geweest sinds 2010. Het aantal meldingen in storingen is daardoor sterk teruggelopen. Het zal in 2013 en 2014 ook de optimale aandacht van de werkgroep blijven behouden.	Continu proces	Nee
14	BORGING		Tijdens de afgelopen jaren is de vraag moeten we doorgaan een aantal keer gesteld. De werkgroep besloot door te gaan onder twee voorwaarden. 3. De 1-meting moet een respons hebben van boven de 20%; 4. Er dienen zich nieuwe leden voor de werkgroep aan te melden. Aan deze voorwaarden is voldaan en de werkgroep is met nieuwe ondernemers in de gelederen weer op volle kracht op samen verder te gaan en de maatregelen te kunnen waarborgen en uitvoeren.	Continu proces	Ja
15	PARTNERS COMMUNICEREN NAAR ACHTERBAN		Parkmanagement is failliet dus is er geen website. Ook een koppeling is hiermee vervallen. Alle deelnemers wordt verzocht hun achterban te informeren. Daarnaast worden de nieuwsbrieven breed verspreid en is ook aandacht voor KVO via andere media. Een van de eerste punten voor de werkgroep zal zijn hoe dit	Deels	Ja

			bij de ondernemers op dit moment het beste opgepakt kan worden.		
	16	PMK BEWAAKT PROCES	PMK failliet. Regie weer volledig bij de gemeente. Gemeente ziet het belang van haar rol in deze ten zeerste in.	Ja	Ja
	17	EVALUATIE	<ul style="list-style-type: none"> • Her-certificeren is ingezet. Met de komst van de hernieuwde enthousiaste werkgroep een sterke continuatie mogelijk gemaakt. • Buren belijst niet geïntroduceerd, focus zal eerste twee kwartalen liggen op een grondige optimalisatie van de gegevens van gevestigde ondernemers in het gebied. • In 2012 is er een schouw geweest. Eerste kwartaal 2013 zal er wederom een schouw plaatsvinden. 	Deels	Ja

9 Doelstelling en maatregelen voor periode 2012-2014

Voor de komende jaren zal de werkgroep zich moeten gaan richten op de verbetering van de doelstellingen.
(Tussen haakjes het aantal respondenten)

Aantal respondenten:

54

74

Doelstellingen	resultaat 1-meting 2012	resultaat 0-meting 2010	Doelstelling 2-meting 2014
1 verminderen van onveiligheidsgevoelens binnen het bedrijf/eigen terrein	19% (10)	14% (10)	12% (8)
2 verminderen van onveiligheidsgevoelens in de directe omgeving van het bedrijf / openbaar gebied	12% (6)	11% (8)	10% (4)
3 verminderen van overlast: Vernieling en Graffiti, klachten m.b.t. hangplek	33% (17)	16% (12)	-/- 20 % (minder feiten)
4 verminderen van inbraak in pand en auto, gemiddeld	13% (6)	9% (6)	-/- 10% (minder inbraken)
5 verhogen van de aangifte / meldingsbereidheid	27%	39%	40%
6 brandweer, stimuleren ontruimingsoefeningen en het beoefenen ervan	59%	59%	65%
7 verhogen tevredenheid over onderhoud en beheer	50%	43%	65%
8 verminderen knelpunten (verkeersonveiligheid) (hotspots, verkeerscontroles)	43% (23)	41% (30)	-/- 10% (minder knelpunten)
9 Meer bekendheid over en draagvlak voor het KVO en de werkgroep in de 3 gebieden			75%
10 borging, communicatie en evaluatie			

10 Planning en uitwerkingsschema maatregelen

In het vorige hoofdstuk zijn 9 doelstellingen geformuleerd en daaraan zijn maatregelen gekoppeld. Door de werkgroep zijn onderstaande maatregelen gekozen voor verdere uitwerking en planning. Deze finetuning, in de vorm van een maatregelenmatrix, zal hieronder plaatsvinden. De maatregelen die niet in het onderstaand schema zijn gekozen, dienen als werkvoorraad voor de periode 2012-2013-2014 (zie bijlage potentiële maatregelen). Al naar gelang de snelheid van het proces en beschikbaarheid aan middelen kunnen deze op elk gewenst moment naar voren worden geschoven.

	Uitwerkingsschema geselecteerde maatregelen behorend bij de doelstelling		2013				2014				2015
Doelstelling			1 ^e	2 ^e	3 ^e	4 ^e	1 ^e	2 ^e	3 ^e	4 ^e	1 ^e
1/2/9	Verminderen van onveiligheidsgevoelens binnen het bedrijf en in de directe omgeving /openbaar terrein.	Wie									
Maatregel											
1	Werknemers worden veiligheid bewuster gemaakt door instructie en training	Ondernemers/OKK	1 maal per kwartaal wordt de website ge-updated. Wordt middels de websites / nieuwsbrieven gemeld. De KVO-werkgroep heeft hier een inspanningsverplichting, de eindverantwoordelijkheid berust bij de ondernemers. Handhaven door politie voldoet aan de wet regelgeving. Doorlopend proces, gegevens terugkoppelen naar de KVO werkgroep/achterban.								
2	Ondernemers nemen preventiemaatregelen binnen het bedrijf	Ondernemers/OKK									
3	Ondernemers melden onveilige situaties bij de politie / OKK	Ondernemers/OKK/politie									
4	Werven van nieuwe leden	Ondernemers/OKK/Ondernemers									
5	Streven naar een nog breder draagvlak en bekendheid bij de ondernemers in de drie gebieden en een up-to-date bestand met (E-mail)adressen van alle bedrijven	Ondernemers/OKK/Gemeente									
Doelstelling											
3/7	Overlast / Onderhoud en Beheer										

Maatregel											
6	Werkgevers en werknemers melden alle overlastincidenten aan OKK en aan de gemeente. Dit wordt dan in de KVO vergadering besproken c.q. maatregelen genomen. Met name vernieling en graffiti (hangplek) extra op focussen.	OKK/ Gemeente ondernemers	.X	X	X	X	X	X	X	X	X
7	Jaarlijks minimaal 1 dag / avondschoow van het terrein op het gebied van schoon, heel en veilig.	Werkgroep			X			X			
8	Realisatie van de verbeterpunten uit de laatste schouw.	Werkgroep	De resultaten worden besproken in de KVO-B werkgroep en teruggekoppeld met de ondernemers tijdens een jaarlijks te houden themabijeenkomst.								
9	Ondernemers wijzen op 'verantwoordelijkheid' onderhoud en beheer van eigen terrein	OKK/	Wordt via de website gecommuniceerd.								
10	Meldingen voor de bedrijventerreinen m.b.t. track en trace: checken wat de mogelijkheden zijn, daar dit ook al voor de woningen uitstekend werkt.	OKK/ gemeente	Elk overleg van de werkgroep zal een terugkoppeling plaats vinden van het meldingensysteem van de gemeente. Hierbij zal gekeken worden naar: <ul style="list-style-type: none"> • Het aantal meldingen (per Type); • De status van de meldingen; • De doorlooptijd van de meldingen; Na analyse van deze gegevens onderneemt de werkgroep, indien nodig, actie in de richting van de gemeente.								
	Uitwerkingsschema geselecteerde maatregelen behorend bij de doelstelling		2013				2014				2015
Doelstelling			1 ^e	2 ^e	3 ^e	4 ^e	1 ^e	2 ^e	3 ^e	4 ^e	1 ^e
4 /5	Inbraak in pand en auto / aangifte-meldingsbereidheid	Wie									
Maatregel											
11	Ondernemers laten een inbraakscan verrichten en volgen advies op.	ondernemers /OKK/gemeente	De VKB-regeling wordt via website en nieuwsbrieven gepromoot.								
12	Aan ondernemers worden tips verstrekt om inbraken te voorkomen.	ondernemers /OKK	Doorlopend proces / Thema presentaties								
13	Er wordt een bijeenkomst gehouden met inbraakpreventie en	Ondernemer	Doorlopend proces / Bij melding worden ook								

	aangifteprocedures als thema's.	s/OKK/gemeente	preventieve maatregelen aan de melder verstrekt.																	
14	Digitale aangifteprocedures worden klantvriendelijker gemaakt	politie	Toekomstige (landelijke) ontwikkelingen, waaronder vorming van de nationale politie, zullen hierover helderheid moeten bieden. Ook wordt hiervoor de digitale nieuwsbrief ingezet; die is gericht op specifieke regio's, steden of zelfs wijken. Wijkagent verstrekt 06 nummer en zijn e-mail, ook melding hiervan maken in nieuwsbrief																	
Doelstelling																				
6	Brandveiligheid																			
Maatregel																				
15	Brandweer geeft voorlichting over brandpreventie, en het voorkomen van ongewenste meldingen.	Brandweer	Wordt in nieuwsbrief (2 maal per jaar) onder de aandacht gebracht en gezamenlijk besproken in de presentaties aan de ondernemers																	
16	Ondernemers stimuleren over het verhogen van brandveiligheid in eigen bedrijf en op eigen terrein	OKK/gemeente	<ul style="list-style-type: none"> Via de website Via KVO-nieuwsbrieven 																	
17	Brandweer houdt oefeningen op verzoek bij ondernemers.	Brandweer																		
18	Aanleveren van incidentengegevens	brandweer	Dit wordt per kalenderjaar bijgehouden.																	
Doelstelling																				
8	Verkeersknelpunten (on) veiligheid																			
Maatregel			Onderstaande maatregelen worden in de KVO-vergaderingen besproken, waar mogelijk worden acties ondernomen en deze worden teruggekoppeld aan de werkgroep en de achterban.																	
19	Werkgroep KVO-B levert een lijst van verkeerstechnische knelpunten aan de gemeente eventueel in samenspraak met de verkeersdeskundige..	Werkgroep Gemeente politie	Resultaten worden in de komende KVO vergadering besproken		X															

Doelstelling		Wie		Wanneer	
10	Borging, communicatie en evaluatie	Wie			
20	<ul style="list-style-type: none"> ➤ de eigen achterban wordt frequent ingelicht over de te nemen/genomen maatregelen ➤ de voorzitter voert in overleg met de werkgroep de externe communicatie via de media ➤ partijen overleggen met een vaste agenda en aan de hand van het plan van aanpak driemaal per jaar, notulen worden van iedere vergadering gemaakt ➤ relevante informatie wordt aangeleverd ten behoeve van elkaars websites/andere media ➤ ledere partij zorgt er te allen tijde voor dat zij vertegenwoordigd is in het KVO samenwerkingsverband. ➤ klachten over samenwerking en of uitvoering worden gemeld bij de voorzitter; voor elke klacht wordt gezocht naar een oplossing ➤ partijen worden geïnformeerd over klacht en oplossing ➤ Partijen communiceren frequent naar eigen achterban 	werkgroep Voorzitter werkgroep werkgroep werkgroep werkgroep voorzitter werkgroep			
	<ul style="list-style-type: none"> ➤ analyse van incidentcijfers ➤ raadplegen van deskundigen ➤ schouwen van het terrein, gekoppeld aan een actieplan ➤ resultaten worden vastgelegd in de maatregelenmatrix, eventueel vindt bijstelling plaats ➤ interne communicatie via diverse media, waaronder e-mail ➤ externe communicatie, met gebruikmaking van digitale nieuwsbrieven en social media ➤ Voorzitter legt 1 jaar na het behalen van de hercertificering contact met MKB-Nederland ➤ tenminste drie maanden voor hercertificering wordt een 	werkgroep werkgroep werkgroep werkgroep werkgroep werkgroep voorzitter mkb /			

Het KVO-B is een proces dat door de partners is aangegaan voor een bepaalde tijd. Een proces dient te worden geborgd om de continuïteit te garanderen. Een proces is een dynamische activiteit waarvan het resultaat mede wordt bepaald door een juiste interne en externe communicatie. Regelmatige evaluatie van het proces is een voorwaarde om de effectiviteit van de genomen besluiten en maatregelen te meten.

Tot december 2014

Tot december 2014

Tot november 2014

	<p>veiligheidsanalyse uitgevoerd en vastgelegd in een evaluatieverslag. De analyse van 2012 is het referentiekader voor de certificerende instantie en MKB-Nederland wordt een aanvraag tot her certificering / begeleiding toegezonden</p> <ul style="list-style-type: none"> ➤ Tussenbalans opmaken op basis van tevoren afgesproken toetsingscriteria. Bijstelling vindt plaats op basis van de evaluatie-resultaten. Resultaten en bijstelling communiceren. ➤ ➤ Bij de 3-meting zorgen voor een betere representativiteit ➤ 4 maanden voor hercertificering gaat men tot 2 meting over 	<p>werkgroep</p> <p>voorzitter</p> <p>voorzitter</p> <p>werkgroep</p> <p>werkgroep</p>	
--	---	--	--

11 Structuur samenwerkingsverband

Het project wordt uitgevoerd door de Werkgroep Keurmerk Veilig Ondernemen KVO B Krimpen aan den IJssel en bestaat uit de volgende organisaties:

Organisatie	Functies
Gemeente Krimpen aan den IJssel	Voorzitter / Secretaris
Politie	Deelnemer
Brandweer	Deelnemer
Ondernemers Kring Krimpen aan den IJssel	Deelnemer
Ondernemers	Deelnemer

Elke partij legt verantwoording af aan zijn eigen organisatie. Elke partij neemt zijn eigen verantwoordelijkheid bij het uitvoeren van de maatregelen. Bij personeelsmutatie wordt door het betreffende lid van de werkgroep een vervanger aangesteld. Het vertrekkende lid van de Werkgroep zorgt voor de nodige kennisoverdracht.

12 Evaluatiemomenten

Drie maal per jaar komt de Werkgroep bij elkaar om de voortgang van de maatregelen te bespreken. De Werkgroep vergadert aan de hand van de volgende vaste agenda:

1. Opening en mededelingen
2. Verslag vorige bijeenkomst
3. Bespreken voortgang plan van aanpak
4. Inventariseren nieuwe maatregelen
5. Communicatie
6. Rondvraag
7. Volgende vergadering en sluiting

De vergaderdata voor 2013 en 2014 worden na de audit van KIWA in de daaropvolgende vergadering van de werkgroep vastgelegd.