

Bijlage achtergrond informatie.

1. Welke middelen zet de gemeente in, om de inwoners van Krimpen te bewegen tot het gescheiden inzamelen van grondstoffen.

Om van omgekeerd inzamelen in Krimpen een succes te maken, zal er veel tijd en geld besteed worden aan communicatie en informatie.

Vanaf het tweede kwartaal zal aandacht besteed worden aan de nieuwe wijze van afvalinzameling, via de nieuwsbrief van NV MAK en op de gemeentelijk website. Naast deze communicatie zal de gemeente een aantal producten inzetten:

- Koos de Vuilnisman

Koos is een coole gozer die alles van afval weet. Hij maakt een les over afval tot een geweldige en leerzame interactieve belevenis. Een les over (zwerf) afval wordt een feest waar meer dan ooit geleerd wordt.

Iedereen beleeft een hele plezierige ochtend of middag, omdat Koos een wervelende “show” maakt van een voor sommigen saai onderwerp.

Een les over (zwerf) afval wordt een feest waar meer dan ooit geleerd wordt. In ieder geval duikt hij letterlijk de prullenbak van de klas in om eens te laten zien wat er in zit: oud papier, een klokhuis, aluminiumfolie, een blikje, een pakje sap, nog een leeg pakje en nog een en nog en nog een..... Koos laat zien hoe het anders kan. Hij laat allerlei creatieve voorbeelden en oplossingen zien, doet een afvalquiz of neemt hele groepen mee op sleeptouw om de buurt op te ruimen.

Daarnaast houdt Koos van moppen en dat komt goed uit! Koos maakt iedereen enthousiast voor afvalpreventie!

Op een heel onschoolse manier worden de leerlingen enthousiast gemaakt afval op een creatieve wijze aan te pakken.

Vooraf hoe (rest) afval het beste kan worden voorkomen.

Het is heel sterk DOEgericht.

Er wordt heel sterk rekening gehouden met het feit dat verschillende kinderen een verschillende aanleg hebben en de kinderen worden aangemoedigd.

De drie uitgangspunten van de les zijn:

- a) De leefomgeving van het kind; school en thuis.
- b) Meervoudige intelligentie en
- c) Humor.

De les duurt een dagdeel.

Voordelen voor de scholen/leerkrachten: bijzonder en kant en klaar project.

Vorbereiding is niet absoluut noodzakelijk.

Bovendien krijgt de school die streeft naar de “afvalvrije” school door ons een instrument in handen om tot een grote jaarlijkse financiële besparing te komen

- De Afvalbutler

De afvalbutlers zijn:

- a) Theatraal, visueel opvallend, dienstbaar, en houden van een goed gesprek
- b) Concreet in het contact met het publiek
- c) Inspirerend, informerend en illustrerend

d) Geen handhavers, en zullen geen boetes uitdelen of berispnd optreden

Het voordeel van de inzet van deze producten is dat het de inwoners van Krimpen op een aantrekkelijke manier informeert en inspireert, om afval gescheiden in te zamelen. Het staat in schril contrast ten opzichte van handhaven.

Handhaven = het doen naleven van regels

Inzet van voornoemde producten = mensen op een ludieke manier laten zien dat het naleven van regels kan bijdragen aan een schone leefomgeving

2. Differentiëren van afvalscheidingsdoelstellingen naar het percentage hoogbouw.

Momenteel inventariseert de NVRD bij de gemeenten in Nederland de wens om de landelijke doelstelling van 100 kg restafval per inwoner te differentiëren naar hoogbouwklasse van gemeenten, zodat er voor alle gemeenten ambitieuze maar ook haalbare richtlijnen ontstaan.

| Hoogbouw-klasse | Percentage hoogbouw | Gewogen gemiddelde productie restafval per hoogbouwklasse (kg/inw/jr) in 2013 | Huidige best practice per hoogbouwklasse in 2013 (kg/inw/jr) | Richtlijnen voor 2020 per hoogbouwklasse (kg/inw/jr) |
|------------------------|----------------------------|--------------------------------------------------------------------------------------|---------------------------------------------------------------------|-------------------------------------------------------------|
| A | meer dan 60% | 336 | 227 | 160 |
| B | van 35% tot 60% | 254 | 131 | 130 |
| C | van 25% tot 35% | 233 | 131 | 105 |
| D | van 15% tot 25% | 217 | 71 | 75 |
| E | minder dan 15% | 197 | 31 | 55 |

Krimpen zit in hoogbouwklasse C (29,1 % hoogbouw) en een huidige restafvalhoeveelheid van 376 kg / inw / per jaar. Volgens de richtlijn moeten Krimpen eindigen op 105 kg per inwoner per jaar in 2020. Een verschil dus van 271 kg of te wel ruim 72% vermindering.

Is differentiering wenselijk/mogelijk vanuit het oogpunt van NV MAK:

- a) NV MAK onderschrijft de wens om de landelijke doelstelling van 100 kg restafval per inwoner te differentiëren naar hoogbouwklasse van gemeenten, zodat er voor alle gemeenten ambitieuze maar ook haalbare richtlijnen ontstaan.
- b) NV MAK kan zich, op basis van gemiddelden van Nederland vinden in de voorgestelde richtlijn voor de hoeveelheid huishoudelijk restafval voor Krimpen aan den IJssel.
- c) Dit betekent wel dat inzamelsystematieken anders moeten worden om het gedrag van burgers te beïnvloeden. Dat kan via fysieke en/of financiële sturing. Momenteel voldoet Krimpen niet aan de voorgestelde richtlijn. Echter middels diverse acties en de voorgenomen implementatie van een nieuw afvalinzamelsysteem zal de afvalscheiding verbeteren. Hierbij zal er voldoende aandacht gegeven worden aan de scheidingsproblematieken bij hoogbouw. Denk bijvoorbeeld aan de introductie van het concept Afval Loont, dat zich goed leent voor hoogbouw alsmede gerichte communicatie op deze gebieden.

3. Wat betekent het toepassen van DIFTAR als stok achter de deur op het voorliggende Advies?

Het antwoord is grotendeels gebaseerd op de ervaringen in Zuidplas. **Let op** dat Zuidplas vanuit een andere beginsituatie kwam en in 1x is overgegaan op deze vorm van Diftar. Voor Krimpen wordt, zo begrijp ik, deze vorm gezien als een stok achter de deur indien de afvalscheiding over enkele jaren toch achterblijft bij de verwachtingen. En als de verwachtingen wel uitkomen zou deze vorm van Diftar wellicht het laatste duwtje kunnen geven.

In Zuidplas wordt overal hetzelfde type container gebruikt, de 'Lumio' van BWaste met containermanagementsysteem. Deze containers hebben een inhoud van vijf kubieke meter. Hier kan circa vierhonderdvijftig kilo afval in worden gedeponeerd. Dit staat gelijk aan circa vijfenzeventig huisvuilzakken. De basis is het vastrecht dat ieder huishouden betaalt en voor elk huishouden hetzelfde is. Daarbij komt het variabel tarief en dat is afhankelijk van het aantal keren (de frequentie) en het volume (inhoud) van het inzamelmiddel waarmee men het restafval aanbiedt. M.a.w. de burger betaalt per klepbeweging en n basis past daar 1 vuilniszak in. Hierbij hanteert Zuidplas de filosofie dat restafval waar mogelijk met ondergrondse containers wordt ingezameld. Op basis van de jaarcijfers van 2014 haalt gemeente Zuidplas een afvalscheidingspercentage van 66%. In 2013 was dit 64% dus ook in 2014 was er nog sprake van een stijgende lijn. Dit terwijl het percentage in 2011, dus voor de beleidswijziging, nog rond de 50% lag (het verschil met Krimpen kan vrijwel geheel worden verklaard vanuit het feit dat GFT in Krimpen niet separaat wordt opgehaald)

Zuidplas haalt nu (2014) aan gemiddeld restafval per inwoner < 100 KG. (+/- 95 kg per inwoner) De afgelopen twee jaar hebben voor restafval in het teken gestaan van het uitzetten van circa 2000 gechipte minicontainers in de buitengebieden en het plaatsen van ruim 300 ondergrondse- en bovengrondse verzamelcontainers in de dorpen. Na de plaatsing bleek een aantal inwoners moeite te hebben met de loopafstand tot de containers, die in sommige gevallen 125 meter betreft. Bij de normstelling is de afweging gemaakt dat een hogere dichtheid aan containers zorgt voor te hoge kosten in aanschaf en onderhoud, ruimtebeslag en te lange verblijftijd van het afval in de container, waardoor de kans op stankoverlast toeneemt.

Het probleem van de stankoverlast bleek na invoering hardnekkig. Dit wordt als volgt aangepakt:

- Bij meldingen dat een container stankoverlast geeft, krijgen aangesloten huishoudens een brief met daarin tips om de stank te voorkomen. Belangrijkste hiervan is het goed dichtbinden van de afvalzak en geen (los) organisch afval in de container te deponeren maar indien aanwezig in de Gft-container.
- Het bijstellen van het volmeldingssysteem. Wordt in het containermanagementsysteem gezien dat het afval te lang in een container verblijft voordat deze geleegd wordt, dan wordt deze zo ingesteld dat hij bij 50% vulling al geleegd wordt. Dit is inefficiënt maar een goede tijdelijke maatregel voor de zomermaanden.
- Wassen van de containers. De containers en betonputten worden standaard twee keer per jaar gereinigd, bij overlast wordt dit vaker gedaan. Ook dit brengt extra kosten met zich mee

Resume

Voor wat betreft de Krimpense situatie is lastig aan te geven wat Diftar “extra” zou kunnen betekenen op het huidige afvaladvies exact zou kunnen betekenen. Duidelijk is dat Zuidplas middels deze vorm van Diftar (registratie klepbewegingen en de burger hiervoor een bedrag in rekening brengen) een mooi resultaat heeft behaald. **Let op** : Zuidplas kent nog geen scheiding PMD (dus alleen nog verpakkingskunststof) waarmee een extra slag kan worden gemaakt. Bij Krimpen zit deze slag al wel in het advies.

De lijn zou kunnen zijn (dit is ook de gedachte volgens ons) dat als de beoogde reductie van restafval niet behaald wordt dat het uitrusten van de ondergrondse containers middels klepbewegingen registratie en invoering van een afrekeningsystematiek per klepbeweging (en dus afsluitbaar gemaakt voor mensen die geen pasje hebben) een laatste duwtje zal zijn om het wel te halen. Met deze mogelijke maatregel kan al rekening worden gehouden in de aanschaf van de containers. De risico's nadelen van deze systematiek zijn natuurlijk wel bekend (naast plaatsingen, zwerfafval, afval meenemen naar werk of buurgemeente, meer vervuilde papiercontainers) maar vallen in praktijk volgens onze informatie mee.

Niet direct antwoord op deze vraag maar wel relevant om in gedachte te houden is het volgende.

Bij de invoering van de diftarsystematiek waarbij de verrekening van aangeboden restafval bij laagbouw wordt gekoppeld aan het gebruik (volume of frequentie of beide) van minicontainers moet rekening worden gehouden met kapitaalvernietiging ! Immers, als op een later moment omgekeerd inzamelen wordt ingevoerd, dan komt de minicontainer voor restafval en het daaraan aangepaste diftar systeem te vervallen (tenzij de container voor een andere fractie kan worden gebruikt). Het invoeren van deze vorm van diftar en op een later moment omgekeerd inzamelen leidt dan tot hogere kosten dan wanneer eerst omgekeerd inzamelen wordt ingevoerd en op een later moment diftar (a la Zuidplas).

4. Discussienota vergelijkbare gemeenten

INLEIDING

Diftar staat voor gedifferentieerde tarieven. Inwoners betalen voor de hoeveelheid (rest)afval dat zij aanbieden. Naast het gedifferentieerde tarief wordt in de meeste gevallen ook een vastrecht in rekening gebracht voor de overige afvalbeheerkosten. Dit vastrecht kan gedifferentieerd worden naar grootte van huishouden. Uit gegevens van Rijkswaterstaat blijkt dat 41 procent van de gemeenten in 2014 een afvalstoffenheffing in rekening brengt die afhankelijk is van het afvalaanbod van een huishouden. Het tarief is dan afhankelijk is van het volume van de container, het aantal containers, het aantal kilogram aangeboden afval en/of het aantal container ledigingen. Ongeveer de helft van de gemeenten heft op basis van de grootte van het huishouden. Het betreft 52 procent van de gemeenten. Dit tariefsysteem wordt niet gezien als diftar.

De voordelen van diftar zijn meervoudig. Ieder huishouden betaalt alleen voor het afval dat zij zelf aanbieden. De directe afrekening vormt een zeer goede stimulans voor het zo min mogelijk aanbieden van restafval, door preventie of scheiding. Ook heeft elke vorm van diftar nog een eigen extra voordeel. Minicontainers voor restafval zijn bijvoorbeeld bij de diftar variant volume / frequentie voller en daardoor minder vaak aangeboden. Dit kan tot lagere logistieke kosten leiden. Het diftar systeem kent ook nadelen. Zo vergt het een betrouwbaar en gecertificeerd registratie- en administratiesysteem, voorafgegaan door implementatie van

meetsystemen zoals weeg- of telsystemen en de gehele organisatie hieromheen. Vooral bij een gemengd inzamelsysteem van minicontainers en verzamelcontainers, is het van belang te bewaken dat er een uniform afrekenstelsel is.

Milieu effecten van diftar

Steeds vaker lijkt diftar ingevoerd te worden om het afvalscheidingsresultaat te verhogen. De financiële prikkel zou inwoners stimuleren tot het minder aanbieden van restafval en meer afvalscheiding. Uit een analyse van de aan het CBS gerapporteerde inzamelresultaten van huishoudelijk afval blijkt dat diftar gemiddeld tot ongeveer 25 procent minder restafval minder restafval kan leiden. In diftar gemeenten lijkt de toename van de hoeveelheid gescheiden ingezameld afval echter niet evenredig te zijn aan de afname van de hoeveelheid restafval. Uit een nadere analyse van de inzamelresultaten van diftar gemeenten blijkt dat de relatief lage hoeveelheid gescheiden ingezameld afval te herleiden is tot aanzienlijk minder gft-afval dan in gemeenten zonder diftar. Mogelijk houdt dit verband met het feit dat in veel diftar gemeenten ook voor het aanbieden van gft-afval betaald moet worden, waardoor inwoners andere oplossingen voor gft-afval zoeken. Van de overige afvalstromen wordt in diftar gemeenten wel meer ingezameld.

Vormen van diftar

Er bestaan in Nederland drie hoofdvormen van diftar: volume, gewicht en dure zak. Door combinaties met aanbodfrequentie en het aantal personen per huishouden, zijn in 2014 acht verschillende diftar systemen toegepast.

1. Volume

Ruim 14 procent van de diftar gemeenten past diftar op basis van volume toe. Bij deze vorm van diftar is het variabele tarief afhankelijk van het containervolume. Hoe groter de container of hoe meer containers, des te hoger het te betalen tarief. Inwoners krijgen dan de keuze uit verschillende containermaten. Hoe groter de gebruikte container, hoe hoger het variabel deel van de afvalstoffenheffing. Vaak is de keuze beperkt tussen een 140 liter (kleine) en een 240 liter (grote) container. Een aantal gemeenten bieden echter ook kleinere containers en verschillende tussenmaten aan. Per adres is vastgelegd welke containers in gebruik zijn. Deze registratie moet gekoppeld zijn aan de heffingenadministratie.

2. Volume en frequentie

Ruim 55 procent van de diftar gemeenten past diftar op basis van volume en frequentie toe. Bij deze vorm van diftar is het variabel deel van de afvalstoffenheffing afhankelijk van zowel het containervolume als van het aantal keer dat de container is geleegd. Behalve een koppeling tussen de containerregistratie en de heffingenadministratie, dient ook het legen van de containers in een hiertoe gecertificeerd systeem te worden vast gelegd. De containers beschikken hiervoor over een chip en de inzamelvoertuigen zijn uitgerust met apparatuur die deze chips kan lezen. De ledigingsregistratie dient gekoppeld te zijn aan de heffingenadministratie.

3 Volume, frequentie en aantal personen

Ruim 6 procent van de diftar gemeenten past diftar op basis van volume, frequentie en aantal personen toe. Bij deze vorm van diftar is het variabel deel van de afvalstoffenheffing afhankelijk van zowel het containervolume als van het aantal keer dat de container is geleegd. De hoogte van het vaste deel van de afvalstoffenheffing is hierbij afhankelijk van het aantal personen waaruit het huishouden bestaat. In de meeste gevallen wordt enkel

onderscheid gemaakt tussen één- en meerpersoonshuishoudens. Differentiatie naar één-, twee-, drie- en meerpersoonshuishoudens komt echter ook voor.

4 Dure zak

Bijna 5,5 procent van de diftar gemeenten past diftar op basis van een dure zak toe. Bij deze vorm van diftar kan (rest)afval alleen in een speciale zak worden aangeboden. Het variabel deel van de afvalstoffenheffing is verrekend in de aanschafprijs van de zakken. Voor het gebruik van dure zakken is geen apart registratie of administratiesysteem vereist. Wel moet een distributiesysteem voor de zakken worden opgezet. Het gebruik van dure zakken is niet te combineren met de inzameling via mini- of verzamelcontainers. Het overgaan van inzameling via containers naar inzameling via zakken, vereist andere inzamelvoertuigen, leidt tot een hogere arbeidsbelasting voor medewerkers van de inzameling en daarmee tot lagere productienormen en leidt tot een grotere kans op zwerfafval door kapotte zakken. Vanuit deze overwegingen is het invoeren van een dure zak enkel optioneel in gebieden waar al zakkeninzameling is. Daarbij moet rekening worden gehouden met het risico dat huishoudens die zijn aangewezen op de dure zak, dit zullen ontwijken door gebruik te maken van vrij toegankelijke verzamelcontainers indien elders in de gemeente zijn.

5 Dure zak en aantal personen

Bijna 5,5 procent van de diftar gemeenten past diftar op basis van een dure zak en aantal personen toe. Bij deze vorm van diftar kan (rest)afval alleen in een speciale zak worden aangeboden. Het variabel deel van de afvalstoffenheffing is verrekend in de aanschafprijs van de zakken. De hoogte van het vaste deel van de afvalstoffenheffing is hierbij afhankelijk van het aantal personen waaruit het huishouden bestaat. In de meeste gevallen wordt enkel onderscheid gemaakt tussen één- en meerpersoons huishoudens. Differentiatie naar één-, twee-, drie- en meerpersoonshuishoudens komt echter ook voor.

6 Gewicht

Ruim 6 procent van de diftar gemeenten past diftar op basis van gewicht toe. Bij deze vorm van diftar wordt het aangeboden afval tijdens het legen gewogen. Het variabel deel van de afvalstoffenheffing is afhankelijk van het aangeboden gewicht. Om te kunnen verrekenen op basis van gewicht, dienen de containers identificeerbaar te zijn door middel van een chip. De inzamelvoertuigen beschikken over apparatuur die deze chips kan lezen. Daarnaast zijn de voertuigen uitgerust met een weegsysteem, waarmee het gewicht per geleedigde container wordt geregistreerd. Per adres is vastgelegd welke containers in gebruik zijn. Deze registratie moet gekoppeld zijn aan de heffingenadministratie. Het gehele registratie- en administratiesysteem moet gecertificeerd zijn om als basis te kunnen dienen voor het innen van heffingen.

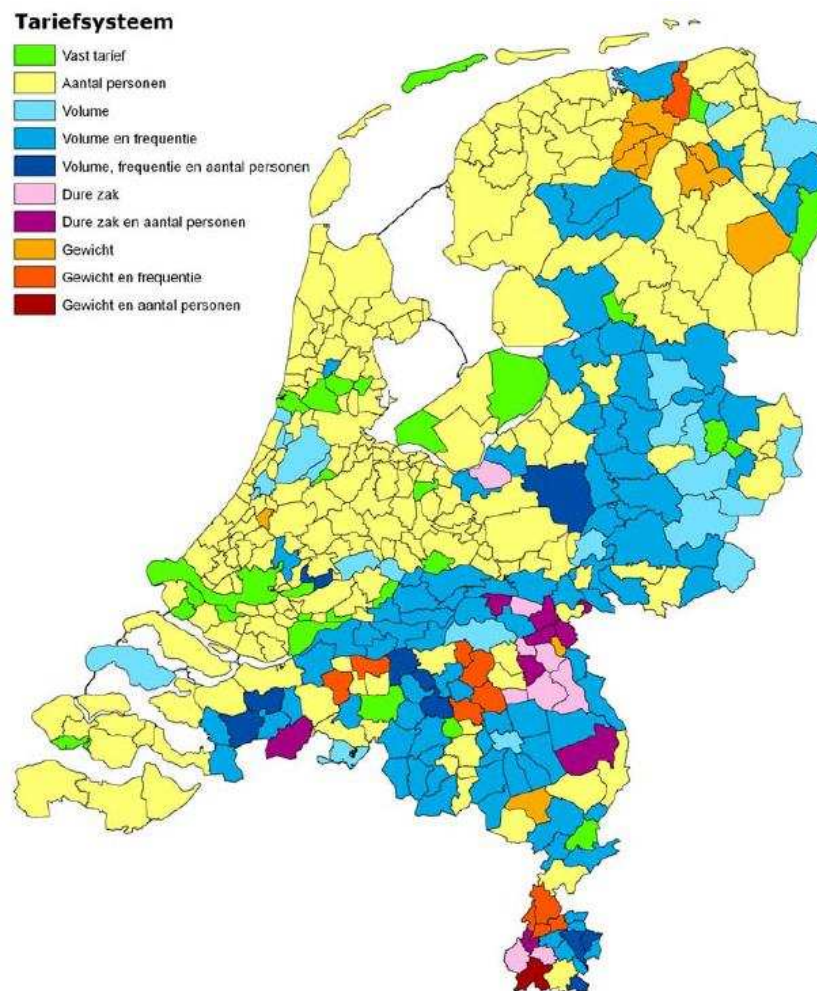
7 Gewicht en frequentie

Bijna 7 procent van de diftar gemeenten past diftar op basis van gewicht en frequentie toe. Bij deze vorm van diftar wordt het aangeboden afval tijdens het legen gewogen. Het variabel deel van de afvalstoffenheffing is afhankelijk van het aangeboden gewicht en van het aantal keer dat de container is aangeboden. Het aanvullend registreren van het aantal keer dat een container wordt geleegd, vereist enkel een aangepaste programmering van de registratie en administratie software. Apparatuur, organisatie en investeringen zijn verder gelijk aan het enkel registreren van het gewicht. Door ook het aantal keer dat een container wordt geleegd op te nemen in het variabel deel van de afvalstoffenheffing, worden huishoudens gemotiveerd om alleen volle containers aan te bieden. Dit leidt tot een efficiëntere inzamellogistiek en daarmee tot lagere inzamelkosten.

8 Gewicht en aantal personen

Eén gemeente past in 2014 diftar toe op basis van gewicht en aantal personen. Bij deze vorm van diftar wordt het aangeboden afval tijdens het legen gewogen. Het variabel deel van de afvalstoffenheffing is afhankelijk van het aangeboden gewicht. De hoogte van het vaste deel van de afvalstoffenheffing is afhankelijk van het aantal personen waaruit het huishouden bestaat.

In Oegstgeest, Roosendaal, Halderberge, Voorst en Boxtel is in 2014 een diftarsysteem ingevoerd. In tien gemeenten van de AVRI is het diftarsysteem gewijzigd van een volumesysteem naar een systeem volume en frequentie. In Veere en Ouder-Amstel is diftar afgeschaft. De volgende figuur geeft een overzicht van het afvalstoffenheffing systeem per gemeente in 2014.



Zwerfafval en illegale stort

Bij de invoering van diftar bestaat doorgaans vrees voor een toename van de hoeveelheid zwerfafval en illegaal gestort afval, immers er moet betaald worden voor het weggooien van afval en de afvalvoorzieningen zijn niet meer vrij toegankelijk voor iedereen. Of deze vrees

waarheid wordt, valt moeilijk vooraf te voorspellen, mede omdat het afhankelijk is van het gedrag van bewoners en het al dan niet instemmen van bewoners met de invoering van diftar. Een rondgang door uitingen vanuit gemeentes die voornemens zijn of waren om diftar in te voeren levert twee categorieën stellingen op. Tegenstanders van diftar geven aan dat diftar onvermijdelijk leidt tot een toename van zwerfafval en illegaal gestort afval. Voorstanders reageren hierop met de stelling dat uit ervaringen van gemeenten waar diftar al is ingevoerd blijkt dat diftar niet leidt tot een toename van zwerfafval en illegaal gestort afval. In vrijwel geen enkel geval wordt echter verwezen naar onderzoeksresultaten. Voor zover traceerbaar, is de relatie tussen zwerfafval en illegaal gestort afval en diftar slechts in twee studies onderzocht.

- Eerste hulp bij discussie over diftar / Afval Overleg Orgaan. – Utrecht : AOO, 2004. 62 p. – (AOO 2004-05) ISBN 90-5484-268-7
- J.K van Raffe & T.A de Boer, 2007. Afvaldumping in de natuur; Een verkennend onderzoek naar de omvang en achtergronden van afvaldumping in de natuur en een inventarisatie van mogelijke oplossingen. Wageningen, Alterra, Alterra-Rapport 1530. 37 blz.; 1 fig.; 1 tab.; 10 ref.

Beide studies constateren geen relatie tussen de invoering van diftar en een toename van zwerf- en illegaal gestort afval. Dat wil echter niet zeggen dat er geen lokale verschillen kunnen bestaan. Immers het gedrag, de houding en de waarden en normen van de inwoners van een gemeente zullen mede van invloed zijn op het al dan niet illegaal storten van afval. Daarnaast is niet onderzocht of het ontbreken van deze relatie juist veroorzaakt is door genomen maatregelen. Bij de invoering van diftar is het dan ook belangrijk om voldoende aandacht te besteden aan het voorkomen van zwerfafval en illegaal gestort afval. Hierbij kan gedacht worden aan voldoende capaciteit en bereikbaarheid van inzamelvoorzieningen, tijdige en specifieke communicatie en voldoende handhavingscapaciteit. De handhavingsinzet kan als volgt gefaseerd worden: betrokkenheid bij de voorbereidingen; intensieve inzet in de beginperiode; vervolgens reguliere inzet. De omvang van de gemeente, vorm van diftar en draagvlak onder inwoners zijn onder andere bepalend voor de benodigde handhavingscapaciteit. Om te voorkomen dat situaties waarin de verscherpte aandacht onvoldoende blijkt de beeldvorming gaan bepalen, kan capaciteit en budget gereserveerd worden voor opruim- en schoonmaakwerkzaamheden.

Financiën

In de huidige afvalstoffenheffing van veel gemeenten wordt onderscheid gemaakt tussen één en meerpersoonshuishoudens. De invoering van diftar zal tot een andere tariefstructuur leiden, die afhankelijk is van de gekozen diftar vorm.

Tariefstructuur

Volume

Bij diftar op basis van volume, is de grootte van de container van invloed op de hoogte van de afvalstoffenheffing. Hoe groter de container, des te meer betaald moet worden. Vaak wordt bij volume diftar enkel gedifferentieerd naar een grote (240 liter) en een kleine (140 liter) minicontainer en naar aantal containers. Sommige gemeenten bieden echter meerdere containervolumes aan.

Dure zak

Diftar op basis van een dure zak bevat feitelijk een tarief component, afhankelijk van de aangeboden hoeveelheid afval. Deze variabele component wordt echter niet verrekend via de afvalstoffenheffing, maar direct via de aanschaf van de zakken. Jaarlijks kan dus een vooraf vastgesteld vast bedrag aan afvalstoffenheffing worden berekend. Hierbij kan gedifferentieerd worden naar grootte van een huishouden.

Het vaststellen van de aanschafprijs per zak, is vergelijkbaar met het bepalen van de tarief component die afhankelijk is van de aangeboden hoeveelheid afval bij diftar op basis van frequentie en gewicht.

Frequentie en gewicht

Bij diftar op basis van volume en frequentie en op basis van gewicht en eventueel frequentie, betalen huishoudens naar rato van de hoeveelheid aangeboden restafval. Het onderscheid tussen grote en kleine huishoudens komt tot uiting in het aangeboden totale volume of gewicht. Om de lasten van de overige afvalbeheerkosten ook aan de grootte van een huishouden te relateren, kan het vaste deel van de afvalstoffenheffing hiernaar gedifferentieerd blijven.

Bij het vaststellen van de tariefstructuur en de hoogte van de tarieven zijn de volgende aspecten van belang:

- de hoogte van de variabele kosten
- de verhouding tussen vaste en variabele kosten
- de relatie tussen de hoogte van het tarief en de kosten
- omslagpunt waarbij de totale heffing gelijk is aan de huidige afvalstoffenheffing

Variabele kosten

Met de invoering van een diftar vorm die een frequentie- of gewichtsc component bevat, wordt een relatie gelegd tussen de aangeboden hoeveelheid afval en de kosten die hiervoor in rekening worden gebracht. De achterliggende gedachte is dat inwoners minder zullen aanbieden als ze zelf invloed hebben op de kosten. Vanuit deze gedachte volgt dat hoe hoger de variabele component, hoe meer de in rekening gebrachte kosten beïnvloedbaar zijn, des te hoger de motivatie om zo min mogelijk aan te bieden.

Een ander aspect om rekening mee te houden, is de verhouding tussen vaste- en variabele kosten. Het financiële risico dat inherent is aan een variabel tarief, wordt groter naarmate het variabele deel toeneemt. Bij de keuze welke kosten onder te brengen in het variabel tarief, is het daarom van belang de verhouding tussen de vaste en de totale variabele componenten af te stemmen op het gewenste risico.

Omslagpunt

Uit onderzoeken blijkt dat mensen meer inspanning verrichten voor het voorkomen van verlies dan voor het bereiken van winst. Om diftar in te zetten als motivatie tot afvalscheiding kan met dit principe rekening gehouden worden bij het vaststellen van het omslagpunt. Het omslagpunt is het punt waarbij de totale heffing na invoering van diftar gelijk is aan de huidige afvalstoffenheffing. Een lagere totale heffing zal gezien worden als winst, terwijl een hogere heffing ten opzichte van de huidige afvalstoffenheffing wordt gezien als verlies. Huishoudens zullen dus meer moeite doen om minder restafval aan te bieden en dus meer afval te scheiden als het omslagpunt laag ligt.

Facturatie

Diftar op basis van volume en dure zak kennen geen variabele tarief component. Er is dan ook geen verschil met het facturatieproces van afvalstoffenheffing zonder diftar. Wel is in geval van volume diftar een koppeling nodig met het containerregistratiesysteem, zodat het juiste containertype in de facturatie wordt opgenomen.

Bij diftar vormen met een variabele tarief component is het variabele deel van de afvalstoffenheffing afhankelijk van het aantal keer dat afval is aangeboden of van het aangeboden gewicht. Facturatie van de werkelijke kosten kan dus enkel achteraf plaatsvinden.

Kosten

Het invoeren van diftar brengt kosten met zich mee. Om te beginnen zijn er implementatie- of projectkosten. Daarnaast zal diftar leiden tot extra beheerkosten en hogere personele kosten door uitbreiding van takenpakketten. De hoogte van de kosten is afhankelijk van de diftar vorm, de wijze van implementatie en te maken beleidskeuzen.

5. Op welke wijze wordt de inwoners van Krimpen in de gelegenheid hun keuze kenbaar te maken voor soort en afmeting container of kenbaar te maken dat een container niet gewenst is?

In de tweede helft van 2015, zal de gemeente op iedere woonhuisaansluiting een enquêteformulier bezorgen. Middels dit formulier wordt aan de inwoners gevraagd een aantal keuzes te maken.

- a) De keuze om wel/geen gebruik te maken van een minicontainer voor papier aan huis
- b) Indien de inwoner een minicontainer voor deze fractie wenst te gebruiken, welk formaat (140 ltr of 240 ltr)
- c) De keuze om wel/geen gebruik te maken van een minicontainer voor kunststof/PMD aan huis
- d) Indien de inwoner een minicontainer voor de fractie wenst te gebruiken, welk formaat (140 ltr of 240 ltr)
- e) De keuze om wel/geen gebruik te maken van een minicontainer voor GFT aan huis
- f) Indien de inwoner een minicontainer voor de fractie wenst te gebruiken, welk formaat (140 ltr of 240 ltr)

Indien de inwoner geen gebruik maakt van de gelegenheid zijn/haar keuze kenbaar te maken, zal de gemeente drie containers leveren, in het formaat 240 liter.

6. Kwalitatieve samenvatting van een vergelijking tussen het bestaande systeem, adviesplan en regulier diftar-systeem op minicontainers.

Een vergelijking op hoofdlijnen tussen de 3 systemen Huidig, Advies en Diftar mini's kan als volgt worden samengevat.

De huidige inzamelsystematiek, en het hieruit resulterende scheidingspercentage, moet mede in het licht van het VANG programma maar ook in het licht van vergelijkbare gemeenten (afvalscheidingspercentage) worden aangepakt.

Gezien het feit dat de gemeente Krimpen haar GFT nog niet gescheiden inzamelt, is het een logische keuze in het licht van het verbeteren van de afvalscheiding dat dit wordt opgenomen in de nieuwe inzamelsystematiek (dat geeft een verwachte verbetering van 15%)

In het adviesplan wordt verder uitgebreid ingegaan op de verschillen/wijzigingen van Huidig naar Advies.

Zowel het Omgekeerd Inzamelen als Diftar op mini's tracht het gedrag van de burgers te beïnvloeden, echter via een andere (sympathiekere?) methode. Bij Omgekeerd inzamelen geschiedt dat via de gedachte om het moeilijker te maken (minder service) om restafval aan te bieden met het beoogde effect dat burgers dan ook gaan proberen te voorkomen dat er restafval ontstaat door beter te scheiden in stromen die wel aan huis worden opgehaald. Bij diftar op mini's gaat de beïnvloeding via de portemonnee van de burger.

Het voordeel van het huidige adviesplan is dat er altijd nog kan worden opgeschaald naar (een vorm van) Diftar. Tevens zijn de logistieke kosten voor het inzamelen van ondergrondse containers goedkoper dan de inzameling van mini's. De administratieve lasten en het proces rondom Diftar vergen meer aandacht en kosten. Ook het bij vraag 1 genoemde mogelijke effect van kapitaalvernietiging indien in een later stadium tot omgekeerd inzamelen zou worden besloten, moet in ogenschouw worden genomen.

Wat in België al veel langer gebruikelijk is, is de PMD inzameling. Steeds meer gemeenten lijken daar voor te gaan kiezen. Indien er in Krimpen voor Diftar op mini's zou worden gekozen betekent een keuze voor ook PMD dan 4 separate inzamelmiddelen (containers en /of zak voor PMD) voor de stromen rest, GFT, papier en PMD. Dat lijkt ons voor Krimpen een te grote stap.

7. Op welke wijze wordt de spreiding van de ondergrondse containers vastgesteld en op welke wijze wordt draagvlak gecreëerd bij de inwoners van Krimpen?

In opdracht van de afdeling Buitenruimte is door Antegroup een spreidingsplan opgesteld voor de ondergrondse containers voor restafval in Krimpen.

a) De uitvraag.

De gemeente Krimpen heeft de doelstelling om het percentage huishoudelijk afval fors te verhogen. Een van de methodes die hiervoor toepasbaar is, is het zogenaamde "omgekeerd inzamelen". Deze methode is door de minister van I&M aangemerkt als best-practice en wordt in een groot aantal gemeenten al succesvol toegepast.

Dit betekent dat ik Krimpen het bestand ondergrondse containers uitgebreid zal moeten worden. Doel van het onderzoek is:

- Te onderzoeken op welke locaties in Krimpen normaliter ondergrondse containers voor restafval geplaatst zouden moeten worden
- Te onderzoeken op welke locaties in Krimpen normaliter ondergrondse containers voor kunststof (of PMD) geplaatst zouden moeten worden
- Vast te stellen wat het totaal aantal containers is, dat geplaatst zou moeten worden

b) Parameters

De parameters voor het vaststellen van voornoemde informatie geschiedt op basis van de volgende parameters:

- Bewonersaantallen
- Type bebouwing

- Leeftijdscategorie
- 4 verschillende maximale loopafstanden tot de eerste ondergrondse container (75 meter, 125 meter, 175 meter en 225 meter). Bij de bepaling hiervan wordt gekeken naar vergelijkbare gemeenten in Nederland:

| Gemeente | Hoe is de maximale loopafstand tot een OC geregeld |
|------------|-------------------------------------------------------------------------------------------------------------------------------------------------------------------------------------------------------------------------------------------------------------------------------------------------|
| Zuidplas | Inzamelvoorzieningen zich vanaf de perceelgrens op maximaal 125 meter loopafstand bevinden, tenzij er moverende en in het algemeen belang dienende redenen zijn om van deze maximale loopafstand af te wijken. Het college zal afwijkingen van de maximale loopafstand per situatie beoordelen. |
| Arnhem | De loopafstand tot een locatie (ondergrondse container voor restafval) is maximaal 250 meter. |
| Woerden | maximale afstanden tussen de woningen en de containers voor restafval 250 tot 500 meter |
| Utrecht | De loopafstand naar de ondergrondse container is maximaal 125 meter. |
| Amersfoort | De norm is vastgesteld op 125 meter |

- Aansluiting op de openbare weg (bereikbaarheid)
- Openbaar gebied

c) Analyse op basis van de parameters

Op basis van de parameters wordt een analyse gemaakt waaruit de benodigde (voornoemde) informatie wordt verkregen.

d) Opstellen kansenkaart en adviesmemo

Toelichting kansenkaart: om tot een locatie voor nieuwe ondergrondse containers te komen, zijn onderstaande uitgangspunten toegepast:

- Geen water (water vlakken GBI);
- Niet in de buurt van een boom (bomen GBI met buffer 5m);
- Niet in de buurt van een dijk (Primaire keringen met buffer 70m);
- Niet in de buurt van kunstwerk (kunstwerken GBI met buffer van 10m);
- Niet in de buurt van bestaande ondergronds containers
- Geen stoep onder de 2m breedte (Wegen GBI, stoepen -2m buffer);
- Geen riolering (strengen GBI met buffer van 2m);
- In openbare ruimte (buiten GBI vlakken is buiten beschouwing gelaten);
- Locatie bereikbaar vanaf openbare weg (Wegen GBI met buffer 5m);
- Locatie valt in openbaar groen, eerste keuze (Groen GBI);
- Locatie valt in een parkeervak, tweede keuze (Wegen GBI, parkeervakken);
- In de buurt van woon functie (BAG vbo gebruiksfunctie wonen met buffer 30m);

De uitgangspunten zijn vertaald naar lagen in een GIS kaart. Deze lagen zijn geanalyseerd met als resultaat de gebieden waar een ondergrondse container gesitueerd kan worden, dit is de kansenkaart. De kansenkaart geeft dus de gebieden aan waar vanuit de uitgangspunten, een ondergrondse container gesitueerd kan worden. Vanuit de kansen kaart is afhankelijk van loopafstand en aantal huishoudens een daadwerkelijke locatie bepaald, de locatiekaart. Hierop staan de daadwerkelijke voorgestelde locaties voor de ondergrondse containers.

Tevens wordt een kort en bondig rapport opgesteld, met advies en specifiek aandachtspunten voor de implementatie van de onderzoeksresultaten.

Tijdens inloopavonden, die gepland worden voor de zomervakantie, worden de gekozen locaties in concept aan de inwoners van Krimpen voorgelegd. De inwoners hebben tijdens deze inloopavonden de gelegenheid vragen te stellen, maar ook opmerking te maken. Deze vragen opmerkingen zullen worden geïnventariseerd, waarna deze zullen worden meegenomen in de definitieve keuze voor de locaties.

Tijdens de inloopavonden zullen wij gebruik maken van een elektronische tafel, van de firma MAPSUP. Op deze tafel kunnen inwoners locaties voor ondergrondse containers verplaatsen om zo een goed beeld te krijgen van wat de loopafstand voor hen betekent in de dagelijkse praktijk. Bijkomend voordelen van deze werkwijze:

- Tijdens de inloopavonden ontstaan mogelijk voorstellen van de bewoners, om ondergrondse containers langs wegen rond de wijk te plaatsen. Hierdoor ontstaat mogelijk een langere loopafstand, maar worden logistieke bewegingen van inzamelvoertuigen teruggedrongen.
- Bewoners zullen beter in staat zijn, binnen voor hen bekend gebied de loopafstand tot een ondergrondse container in te schatten.

8. Resultaten brainstormsessie 31 maart 2015.

Op dinsdag 31 maart jongstleden heeft er een brainstormsessie plaatsgevonden om de resultaten van de inloopavonden voor gescheiden afvalinzameling te bespreken. Tijdens deze sessie hebben we tevens een doorkijk gemaakt naar de volgende fasen, namelijk voorbereiding en uitvoering. In dit memo zijn de resultaten van de brainstorm weergegeven, gecategoriseerd naar deze twee volgende fasen in het project. Van belang bij alle acties die hieronder genoemd worden is dat de over te dragen boodschap helder en kort/bondig is, waarbij de uniformiteit van de boodschap centraal staat. De boodschap dient daarop vooraf getoetst te worden door experts/bewoners. Ook is het goed om de informatie over afvalscheiding continu te delen met bewoners.

Voorbereiding

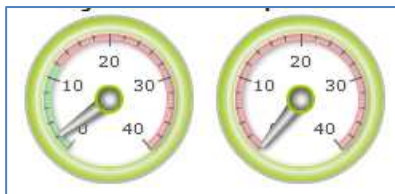
- Ontwerpen slogan/beeldmerk, zoals bijvoorbeeld "de afvalhandschoen": dit kan in alle communicatie-uitingen van de gemeente terugkomen en zorgt daarmee voor herkenbaarheid voor bewoners. Eventueel ook als gadget uit te delen
- Virtueel contactpersoon op de gemeentelijke website: stel u vraag aan "xx", vergelijkbaar met 'Evi van Van Lanschot'
- FAQ opstellen: wat zullen veel gestelde vragen zijn en wat zijn daarop de antwoorden. Dit zorgt voor eenduidigheid in de communicatie naar inwoners. Denk hierbij aan rubrieken zoals 'afval en goed scheiden', 'voorzieningen in mijn buurt' en ook tips voor bijvoorbeeld voorkomen stankoverlast, slim opbergen afval in en rond huis etc
- Een klankbordgroep samenstellen van bewoners, waaraan bijvoorbeeld documenten getoetst kunnen worden

- Filmpje van wethouder of personage: hoe werkt het thuis, hoe gaat het inzamelen en verwerken etc, waarmee mensen zien (aantoonbaar) hoe het verloopt nadat de vuilniswagen (of beter: grondstoffeninzamelaar) is geweest.\
- Informatieavonden: juni/juli, terugkoppeling van de concept-locaties en voorlopige planning
- Dagenteller online (website gemeente/intranet): tool waarmee inzichtelijk kan worden gemaakt hoeveel dagen nog tot start van nieuwe inzamelmethoden
- Informatie per wijk beschikbaar stellen, omdat niet alle wijken tegelijkertijd en op dezelfde manier wordt uitgerold. Daarvoor kunnen we ook wijken/gebieden benoemen, die we in het proces gaan gebruiken



Uitvoering

- Inzet van afvalcoaches: mensen uit bijstand die ingezet worden om informatie te verstrekken aan inwoners en hun vragen te beantwoorden (aan huis/op straat)
- Tekstkar/digitale informatiepanelen: informatieverstrekking aan bewoners: in welke wijk gaat wat gebeuren?
- Belonen goed gedrag: puntensysteem waarbij opbrengst van afval terechtkomt in de wijk (evt. te regelen via Afval Loont of eigen systeem). Of eenmalig belonen/extraatje: gratis wassen van de container
- Dashboard: tool waarmee transparant inzicht wordt gegeven over inzameling/verwerking



Vervolgacties

- In samenwerking met betrokken afdelingen/organisaties bepalen welke acties opgepakt gaan worden
- Per actie bepalen wie actiehouder is
- Planning maken voor alle acties: wie doet wat en wanneer
- Periodiek overleg om stand van zaken ten aanzien van de uit te voeren acties te bespreken
- Als extra motivatie om afvalscheiding te gaan verhogen, kan naast communicatie en goede voorzieningen ook ingezet worden op educatie, gericht op duurzaamheid. Daarvoor kan een parallel traject worden opgezet.